

NOMENCLATURE

Flûte (joue aussi la petite flûte et la flûte en Sol)

Clarinete en Si \flat (joue aussi la clarinete contrebasse en Si \flat)

Saxophone alto en Mi \flat (joue aussi le saxophone soprano en Si \flat et le saxophone baryton en Mi \flat)

Cor en Fa

Trompette (joue aussi la trompette en Si \flat)

Trombone ténor-basse

Piano (joue aussi le célesta)

Percussion (2 exécutants)*



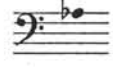


2 Violons

Alto

Violoncelle

Contrebasse (à 5 cordes, la V^{ème} accordée sur Si)

(*) Percussion :

I	II
Cloches-tubes 	5 Bongos (aigu - méd.)
6 Crotales 	Cloches-vaches 
3 Cymbales (moyenne, large, très large)	3 Rins japonais 
1 Grosse caisse	2 Spring-coils
Marimbaphone	Triangle
2 Toms (médium-grave, grave)	2 Timbales 
2 Wood-blocks (aigu, grave)	Vibraphone
	3 Wood-blocks (très aigu, médium-aigu, médium-grave)

3 Tam-tams (médium, grave, très grave)
accessibles aux 2 exécutants

CONVENTIONS

Les trilles et trémolos sont toujours exécutés le plus rapidement possible.



Vents : trille et flatterzung joués simultanément.

Cordes : trille et trémolo exécutés simultanément le plus rapidement possible, mais d'une manière asynchrone.



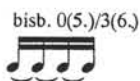
"Appoggiature" à exécuter le plus rapidement possible en débutant sur la valeur indiquée.



Clarinete et saxophone : sons avec beaucoup de souffle (un peu plus de souffle que de son ordinaire, mais la hauteur doit tout de même être perceptible)



Piano : appuyer avec une main (la gauche) sur la corde de fa de manière à obtenir la quinte (plus une octave) en jouant normalement de la main droite. Il est préférable de marquer l'emplacement de la quinte de façon à pouvoir exécuter ces notes assez rapidement.



Cor et trompette : bisbigliando entre deux positions différentes (en général sans nouvelle articulation).

NOTES

La partition n'est pas écrite en "sons réels" : les parties de flûte en sol, clarinete, saxophone, cor et trompette en Si \flat sont transposées selon les conventions habituelles.

Les altérations sont valables pour la mesure entière.

65 66

Fl. *ff* *p* *mp* *mp*

Cl. en Sib *mp* *p* *mp* *p*

Sax. Alto *mf* *p* *mp* *p* *p* *p*

Cor en Fa *p* *p*

Trp. *pp* *poco* *pp* *ôter tube central*

Trb. *p* *sourd. Cup*

(Marimba)

I *mf*

Perc. (Vibra.) *p* *mf*

Célesta *f* *mf*

VI. 1 *arco pont.* *ord.* *mf* *pp*

VI. 2 *arco pont.* *ord.* *mf* *pp* IV III IV III

Alt. *arco touche* *mf* *p* *pp*

Vlc. *arco* *mf* *pp* *pizz.* *b*

Cb. *pizz.* *arco touche* *pp* *pizz.* *mf*

Detailed description of the musical score: The score is for measures 65 and 66. It features a woodwind section with Flute (Fl.), Clarinet in B-flat (Cl. en Sib), and Alto Saxophone (Sax. Alto). The brass section includes Cor Anglais (Cor en Fa), Trumpet (Trp.), and Trombone (Trb.). The string section consists of Violin I (VI. 1), Violin II (VI. 2), Viola (Vlc.), and Cello (Cb.). Percussion includes Marimba (I), Vibraphone (Vibra.), and Celesta. The woodwinds and strings play complex rhythmic patterns with triplets and sixteenth notes. Dynamics range from fortissimo (ff) to pianissimo (pp). Performance instructions include 's.t.' (staccato), 'ord.' (order), 'arco' (arco), 'arco touche' (arco touche), and 'pizz.' (pizzicato). The Celesta part has a 6-measure phrase in measure 65 and a 3-measure phrase in measure 66. The Trp. part has a note in measure 66 with the instruction 'ôter tube central'. The Trb. part has a note in measure 66 with the instruction 'sourd. Cup'. The string parts have various articulations and dynamics, including 'arco', 'arco touche', and 'pizz.'. The percussion parts have specific rhythmic patterns, with the Vibra. part having a 5-measure phrase in measure 66.